

# خلاصه کتاب آیین نامه رانندگی

## آشنایی با خودرو:

- ۱- باید فرمان را از خارج با هر دو دست و نیمه ی بالای فرمان گرفت
- ۲- پدال ها : گاز ، ترمز ، کلاچ (فقط اتومبیل)
- ۳- دنده : دنده ای ، اتوماتیک
- ۴- آئینه : داخلی ، کناری

## روش صحیح ترمز کردن:

- الف - پاشنه پا را کف وسیله نقلیه قرار دهید و با پنجه پا یا سینه پا ترمز بگیریم .
- ب- به تدریج ترمز بگیرید و از ترمز ناگهانی پرهیز کنید

## مراحل شروع حرکت :

- ۱- تنظیم صندلی
- ۲- روشن کردن
- ۳- حرکت کردن

## تنظیم صندلی باید به گونه ای باشد که:

- ۱- تسلط به فرمان داشته باشیم
- ۲- احساس راحتی و تسلط بر اتومبیل داشته باشیم
- ۳- بتوانیم به راحتی دنده عوض کنیم
- ۴- میدان دید طبیعی ما را فراهم کند

### ترتیب اقدامات برای روشن کردن اتومبیل:

- ۱- ابتدا پدال کلاچ را با پای چپ تا آخر نگه دارید
- ۲- دسته دنده را در وضعیت خلاص قرار دهید
- ۳- سویچ را در جهت موافق عقربه های ساعت بچرخانید و استارت بزنید
- ۴- همزمان با استارت زدن پدال گاز را فشار دهید تا ماشین روشن شود
- ۵- بلافاصله پس از روشن شدن سویچ را رها کنید
- ۶- آمپر و نشان دهنده های وضعیت موتور (آب ، روغن ، بنزین و ... ) کنترل کنید

### ترتیب اقدامات برای حرکت کردن:

- ۱- ابتدا کمر بند ایمنی را ببندید و مطمئن شوید بقیه سرنشینان نیز کمر بند را بسته اند
- ۲- ترمز پایی را چند بار فشار داده تا از سلامت ترمز مطمئن شوید
- ۳- همزمان با نگه داشتن ترمز با پای راست ، با پای چپ پدال کلاچ را تا انتها نگه دارید
- ۴- دسته دنده را در وضعیت دنده یک قرار دهید
- ۵- ترمز دستی را خلاص کنید
- ۶- از طریق آینه ها مسیر را کنترل کنید
- ۷- ترمز را رها کرده و به آرامی پدال گاز را فشار دهید و همزمان به تدریج پدال کلاچ را رها کنید و با رعایت حق تقدم وسایل نقلیه در حال حرکت شروع به حرکت کنید

### انواع تابلوها:

- ۱- تابلوهای بازدارنده انتظامی: دایره ای شکل با نوار حاشیه قرمز رنگ که درون آن ممنوعیت را نشان میدهد
- ۲- هشدار دهنده خطراتی: نوع خطر را نشان میدهد
- ۳- آگاهی دهنده یا اخباری: به رنگ ها و شکل های مختلف اند که یا دستوری میباشد یا آگاهی دهنده غیر دستوری

### - شباهت تابلو ایست و حق تقدم :

هر دو در خیابان های فرعی نصب میشوند .

### - تفاوت تابلو ایست و توقف ممنوع :

در کنار تابلوی توقف ممنوع میشود برای چند لحظه توقف نمود ( سوار و پیاده کردن سرنشینان ) به شرطی که وسیله نقلیه روشن و راننده پشت فرمان باشد اما در کنار تابلوی ایستادن ممنوع به هیچ وجه نمیتوان توقف نمود ( حتی برای یک لحظه )

– وقتی که در یک راه در حال رانندگی هستید، همیشه بین خطوط برانید و وقتی که قصد تغییر خط عبور دارید با رعایت سه نکته تغییر مسیر دهید :

۱- احتیاط

۲- رعایت حق تقدم اتومبیل هایی که به مسیر آنها میروید

۳- راهنما زدن

**انواع خط کشی ها:**

**طولی:**

ممتد : در حاشیه راه برای تفکیک راه از شانه .سبقت، گردش و دورزدن ممنوع است

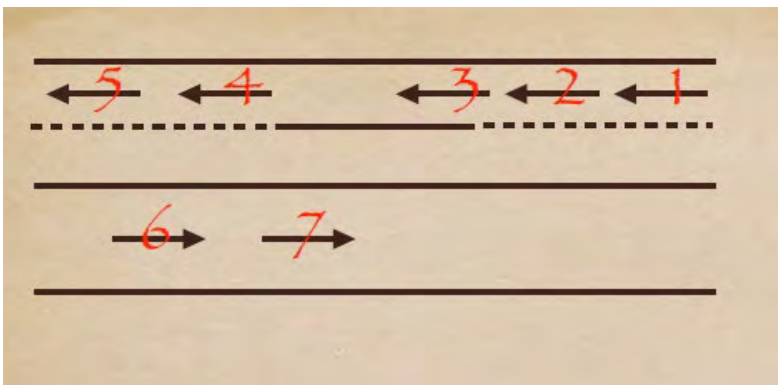
مقطع : برای تفکیک راه ها . سبقت ، گردش و دور زدن مجاز است

دوبله : برای تاکید بیشتر ممنوعیت

**عرضی:**

خط مخصوص عابر پیاده

خط ممتد ایست : قبل از آن بایستید



۱ میتواند از ۲ سبقت بگیرد

۴ میتواند از ۵ سبقت بگیرد

– خطوط هاشور :

به معنای وجود مانع در راه است .

– خطوط زیگزاگ :

قبل از خط عابر پیاده است و به معنای عبور کردن و ایستادن ممنوع است .

### چراغ راهنمایی:

#### ثابت:

قرمز: به معنای ایست و با دیدن آن باید پشت خط ممتد بایستید .  
زرد: به معنای احتیاط و دو موقع با این چراغ برخورد میکنیم  
۱- هنوز به تقاطع نرسیده ایم: در این حالت مانند چراغ قرمز عمل میکنیم  
۲- در وسط تقاطع هستیم: در این حالت با احتیاط به راه ادامه میدهیم  
سبز: عبور و گردش آزاد مگر اینکه گردش با علامتی دیگر ممنوع شده باشد .

### چراغ راهنمایی:

#### چشمک زن:

قرمز: روبروی خیابان فرعی - ایست کامل با دیدن آن با احتیاط و رعایت حق تقدم به راه ادامه می دهیم  
زرد: روبروی خیابان اصلی - سرعت را کم میکنیم با احتیاط و رعایت حق تقدم به راه ادامه میدهیم

### علائم دست پلیس:

- بالا بردن درست راست به صورت قائم (کف دست به سمت صورت)  
در هر چهار طرف تقاطع باید وسیله نقلیه خود را پشت خط ایست متوقف کنند.  
- بالا بردن دست راست (کف دست به سمت روبرو)  
ماشین های روبرو باید پشت خط ایست متوقف شوند .  
- باز کردن دست راست به موازات شانه  
رانندگان در حال عبور از پشت وی توقف کنند

- بلند کردن دست ها به دو طرف و به صورت افقی  
رانندگانی که در امتداد دست های پلیس هستند باید بایستند  
- بلند کردن دست ها به صورت افقی و سپس پایین آوردن آن  
برای رانندگانی که جلو و عقب پلیس قرار دارند باید بایستند  
- دست خود را به موازات شانه بالا و پایین میبرد  
به معنای کاستن سرعت است  
- دست به سمت روبرو فقط به سمت یک خودرو باشد  
دست به سمت مقابل و روبروی یک ماشین ، همان ماشین مورد نظر باید بایستد .

### ۵- علامت دست راننده:

#### برای گردش به چپ:

دست چپ را از اتومبیل بیرون می آوریم افقی نگه میداریم و سپس چراغ راهنمای سمت چپ را روشن میکنیم .

#### برای گردش به راست:

دست چپ را از اتومبیل بیرون می آوریم و از آرنج به طرف بالا خم میکنیم و به صورت عمودی نگه میداریم و چراغ راهنمای سمت راست را روشن میکنیم .

#### برای کاستن سرعت و ایست:

دست چپ را به صورت عمودی پایین نگه می داریم و از فلشر استفاده میکنیم .

### - حق تقدم در عبور و مرور:

**تعریف:** عبارتست از اولویت حق تقدم عبور یک وسیله نقلیه نسبت به سایر وسایل نقلیه یا عابر پیاده و بالعکس .

**در کجا:** برای ماشین هایی که امکان برخوردشان وجود دارد .

### - ترتیب اولویت علائم و مقررات:

۱) فرمان پلیس (مقدم بر بقیه فرامین)

۲) چراغ راهنما

۳) تابلوها

۴) خط کشی ها

- راه اصلی در برخورد با راه فرعی با تابلو ایست مشخص میشود .

- راه اصلی دارای عرض بیشتری است و راه فرعی دارای تابلو ایست میباشد .

### - اولویت در حق تقدم:

#### ۱- امدادی و انتظامی:

۱- پلیس

۲- اورژانس

۳- آتش نشانی

در صورتی که در حال ماموریت باشند حق تقدم ابتدا با این وسایل میباشد.

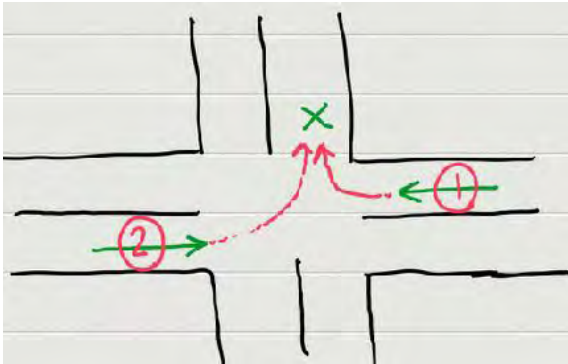
#### ۲- وسائل نقلیه ای که از خیابان فرعی می آید:

باید بگذاریم آخر .

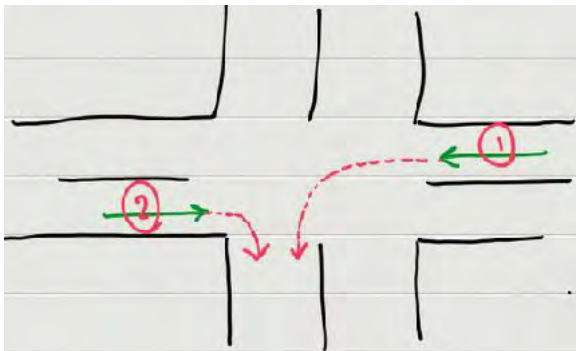
سوال :

در شکل های زیر حق تقدم را مشخص کنید؟

جواب : ۱



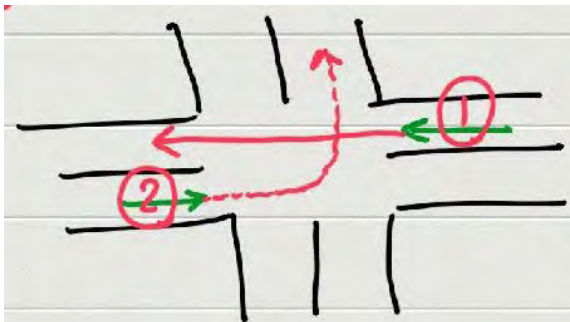
جواب : ۲



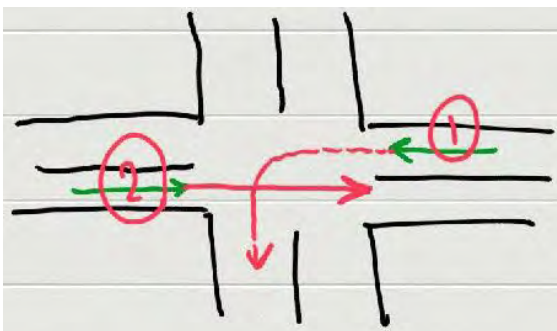
نکته: هنگامی که دو وسیله روبروی یکدیگر قرار دارند ابتدا با وسیله ای است که در حال گردش به راست است (زمانی که هر دو وارد یک خیابان میشوند).

مثال:

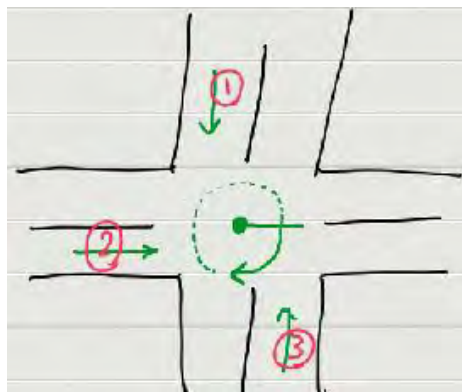
جواب : ۱



جواب : ۲



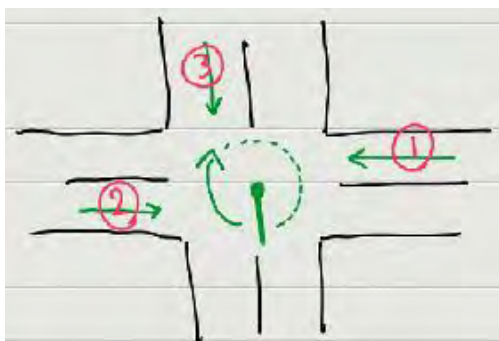
– حق تقدم همیشه با وسیله ای است که به صورت مستقیم در حال حرکت است .  
 – در تقاطع های هم عرض و بدون تابلو به این صورت عمل میکنیم :  
 عقربه ساعت را میگذاریم جایی که ماشین نیست سپس به ترتیب جهت عقربه های ساعت اولویت های حق تقدم را نشان میدهد .



مثال:

جواب: ۳-۲-۱

به ترتیب



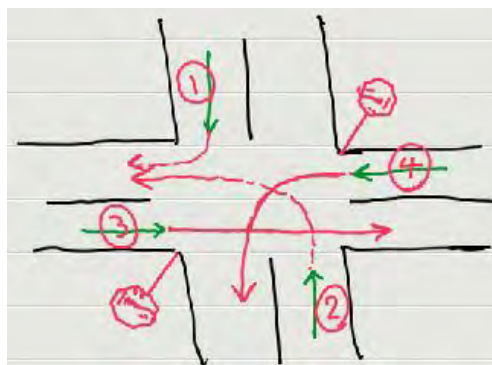
جواب: ۲-۳-۱

– زمانی که راه دارای تابلو است آن راه فرعی است و اتومبیل های آن باید بایستند  
 تا اول اتومبیل های راه اصلی بروند ( ماشین های راه فرعی را میگذاریم آخر )

مثال:

جواب: ۱-۲-۳-۴

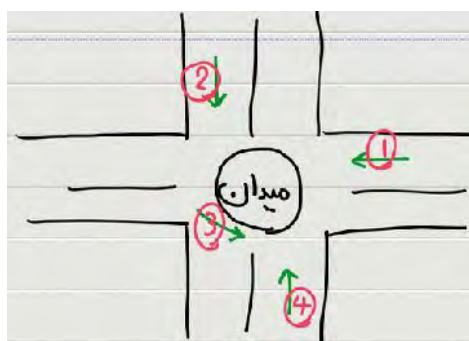
به ترتیب



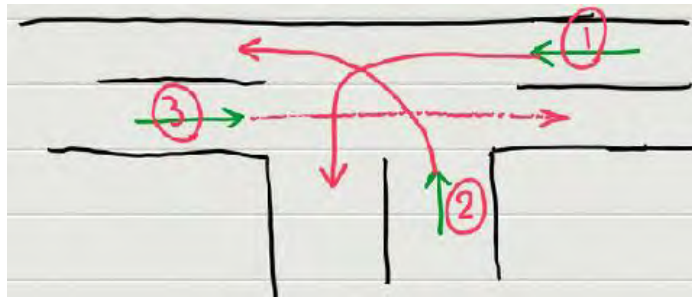
– در میدان حق تقدم با وسیله ای است که درون میدان در حال گردش است .

مثال:

جواب: ۳



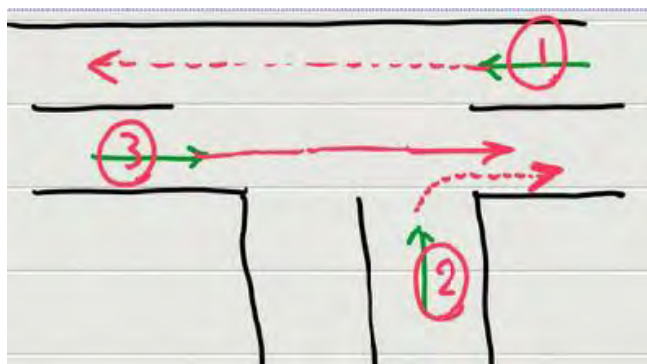
– در سه راه حتی اگر راه تلاقی کننده عرضی بیشتر باشد هم راه فرعی محسوب می شود. حق تقدم با وسیله ای است که در مسیر مستقیم و مجاز در حال حرکت است.



مثال:

جواب: ۲-۱-۳

به ترتیب



مثال :

جواب : ۱ و ۳ با هم بعد از آن ۲

– وقتی قسمتی از راه مسدود باشد حق تقدم با وسیله ای است که سهم بیشتری از راه را دارد .

مثال:



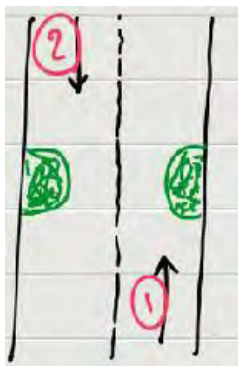
جواب : ۲

– وقتی دو طرف راه را به یک اندازه مسدود باشد و یک سمت راه سربالایی باشد و یک سمت راه سرازیری،

حق تقدم با اتومبیلی است که در سربالایی در حال حرکت است .

مثال : (اتومبیل ۲ در سرازیری و اتومبیل ۱ در سربالایی قرار دارد)

جواب : ۱



– وقتی هر دو سمت راه به یک اندازه مسدود باشد و امکان عبور هر دو وسیله نقلیه نباشد یک سمت

راه پرتگاه باشد و سمت دیگر کوه، حق تقدم با وسیله نقلیه ای است که در سمت پرتگاه است .

### سبقت :

تعریف : عبارتست از جلو افتادن یا پیشی گرفتن از وسیله ای که هم مسیر شماست .

### چگونه سبقت بگیریم ؟

- ۱- وقتی که واقعا احساس نیاز به سبقت میکنیم سبقت بگیریم .
- ۲- وقتی که مطمئن هستید بدون فشار زیاد به وسیله نقلیه تان و بدون افزایش سرعت قادر به سبقت گرفتن هستید سبقت بگیرید .  
( مثلا وقتی اتومبیل جلویی سرعتش ۶۰ باشد و سرعت شما ۸۰ میتوانید از آن سبقت بگیرید نه اینکه سرعت اتومبیل جلویی ۱۱۰ باشد و شما برای سبقت گرفتن مجبور بشوید سرعتتان را به ۱۵۰ افزایش دهید).
- ۳- از وجود فاصله ایمن برای سبقت گرفتن مطمئن شوید . (از وجود فاصله ایمن با ماشین جلو و روبرو اطمینان حاصل کنید تا از برخورد با آنها جلوگیری شود)

۴- کنترل وسائل نقلیه جلو و روبرو و پشت سر

۵- توجه به علائم سبقت ممنوع

۶- سبقت همیشه از چپ صورت میگیرد استثنا در این دو مورد میتوانیم از راست سبقت بگیریم :

(۱) وقتی اتومبیل جلویی شما در حال گردش به چپ است میتوانید از سمت راست آن عبور کنیم .

(۲) وقتی در راه یا جاده ای که دارای سه راه عبور است میتوانیم با سرعت مجاز و با احتیاط به راه خودمان ادامه بدهیم و از سمت راست

اتومبیل جلویی حاضر در خط عبور چپ خود سبقت بگیریم . (۳) وسیله نقلیه انتظامی و امدادی در حال ماموریت باشند .

۷- با چراغ یا بوق به ماشینی که از آن میخواهیم سبقت بگیریم اطلاع بدهیم . (چراغ میزنیم در صورتی که ماشین جلویی حواسش نبود با بوق او را آگاه کنیم)

۸- پس از سبقت گرفتن برای بازگشت به مسیر اصلی راهنمای سمت راست را میزنیم .

۹- زمانی که چراغ اتومبیلی که از آن سبقت گرفتیم را در آینه داخل ماشین دیدیم . ۱۰- راهنما را خاموش میکنیم . ۱۱- با سرعت عادی حرکت میکنیم .

### کجا سبقت نگیریم!!

۱- در سر پیچ و سربالایی که میدان دید راننده کم باشد .

۲- از ۵۰ متر قبل از پیچ تا ۵۰ متر بعد از پیچ سبقت ممنوع است .

۳- هنگامی که روشنایی یا میدان دید به هر علت کافی نباشد .

۴- سبقت از ماشینی که خود در حال سبقت است ممنوع است مگر اینکه دارای سه خط عبور یا بیشتر باشد .

۵- سبقت برای اتوبوس و کامیون ها در معابر شهری ممنوع است .

### کجا سبقت نگیریم!!

۶- ۱۰۰ متر مانده به پل یا تونل تا انتهای آن سبقت ممنوع است . (دیگر ۱۰۰ متر بعدش ممنوع نیست )

۷- در نقاطی که با نصب علائم مخصوص سبقت گرفتن ممنوع باشد .

۸- هنگامی که وسیله نقلیه از فاصله نزدیک و غیر ایمن در روبرو شما در حال حرکت باشد .

### سرعت مطمئنه :

چيست؟! سرعتی است که با توجه به چهار مورد ، شما اتخاذ میکنید تا قادر به پیشگیری از هر گونه خطر باشید .

### این چهار مورد عبارتند از:

- ۱- وضعیت خودتان ( سر حال هستید ، خواب آلود هستید، راننده حرفه ای هستید تازه کار هستید و ... )
- ۲- با چه ماشینی در حال رانندگی هستید ( لامبورگینی یا ژیان ... )
- ۳- یک جاده لیز و لغزنده است یا یک جاده استاندارد
- ۴- آب و هوا

### سرعت در راه ها:

#### درون شهری و مسکونی:

##### شریانی درجه یک:

آزاد راه: حداقل ۷۰ حداکثر ۱۲۰

بزرگراه: حداکثر ۱۰۰ حداقل ندارد

##### شریانی درجه ۲:

شریانی اصلی: حداکثر ۶۰

شریانی فرعی: حداکثر ۵۰

#### معاير محلی:

حداکثر ۳۰ کیلومتر در ساعت

#### برون شهری:

##### آزادراه:

حداقل ۷۰

حداکثر سرعت برای سواری و وانت ۱۲۰ / کامیون ۱۱۰

##### بزرگراه:

سواری ۱۱۰ / اتوبوس ۱۰۰

#### جاده اصلی:

روز ۹۵ / شب ۸۵

#### جاده فرعی:

روز ۸۵ / شب ۷۵

### **دور زدن :**

تعریف : یعنی قرار گرفتن در مسیر مقابل ( دقیقاً ۱۸۰ درجه تغییر مسیر دادن )

### **انواع دور زدن:**

یک فرمانه : مخصوص راه های با عرض زیاد ( در یک مرحله و در واقع با یک فرمان انجام میشود )  
دو فرمانه : مخصوص راه های با عرض کم ( در سه مرحله انجام میشود چون نمیتوان با یک فرمان دور زد )

### **گردش:**

یعنی تغییر مسیر ۹۰ درجه .

### **در گردش به چپ در جاده دو طرفه ( بدون بلوار یا گاردریل ) به این چهار نکته باید توجه داشت :**

- ۱- از فاصله ی ۵۰۰ متری راهنمای سمت راست را میزنیم .
- ۲- سمت راست راه یا در شانه خاکی راه توقف میکنیم .
- ۳- ماشین های روبرو و پشت سر را کنترل میکنیم .
- ۴- راهنمای سمت چپ را میزنیم و با دو شرط ۱- احتیاط ۲- سرعت عمل اقدام به گردش میکنیم . ( اگر میخواهیم راننده خوبی شویم باید این دو را با یکدیگر در نظر داشته باشیم )

### جاهایی که دور زدن ممنوع است :

- ۱- ۱۵۰ متری پیچ ها
- ۲- ۱۵۰ متری تقاطع ها
- ۳- سربالایی ها
- ۴- ۱۵۰ متری تونل و تا انتهای آن
- ۵- ۱۵۰ متری پل ها و تا انتها آنها
- ۶- جایی که دید کافی وجود ندارد
- ۷- جایی که خط ممتد است

- برای توقف در خیابان یک طرفه راهنمای چپ میزنیم چون در خیابان یک طرفه سمت چپ پارک میکنیم .
- برای توقف در خیابان های دو طرفه راهنمای سمت راست میزنیم چون در خیابان های دوطرفه سمت راست پارک میکنیم .
- وقتی که وسیله نقلیه شما دچار نقص فنی میشود بایستی یک مثلث خطر یا سب رنگ داشته باشید که در شرایط جوی معمولی از فاصله ۱۵۰ متری قابل دیدن باشد.

**اما وقتی ماشینتان دچار نقص فنی میشود:** اگر در جاده هستید باید مثلث خطر را در فاصله ۷۰ متری بگذارید



- اگر در بزرگراه هستید باید مثلث خطر را در فاصله ۱۵۰ متری بگذارید .
- تابلو مثلث خطر باید در پشت ماشین خود قرار دهید تا دیگران ببینند .
- هنگامی که شب در کنار جاده می ایستید حتما چراغ کوچک اتومبیل را روشن کنید .

### - یدک کشی :

**تعریف :** انتقال وسیله نقلیه آسیب دیده ای که با قوه ی محرکه ی خود قادر به حرکت نباشد توسط وسیله دیگر .

### ۹ شرط برای یدک کشی وجود دارد که عبارتند از :

- ۱- باید در شرایط مجاز شبانه روز انجام گیرد . (زمانی که نور کافی باشد صورت بگیرد)
- ۲- وسیله نقلیه ای که میخواهد یدک بکشد باید دارای نیروی کافی برای یدک کشی باشد .
- ۳- یدک کشی باید با سیم بکسل ثابت یا سیمی صورت بگیرد .
- ۴- وسیله نقلیه آسیب دیده باید دارای راننده مستقل باشد .
- ۵- این راننده ( راننده وسیله نقلیه آسیب دیده ) باید دارای گواهینامه ی معتبر باشد.

۶- وسیله نقلیه آسیب دیده باید دارای سیستم ترمز و فرمان سالم باشد .

اگر دارای ترمز و فرمان سالم نباشد باید با جرثقیل حمل شود .

۷- یک وسیله نقلیه نمیتواند همزمان بیش از یک ماشین را یدک بکشد .

۸- وسیله نقلیه مسافربری که دارای مسافر است نمیتواند وسیله نقلیه دیگری را یدک بکشید . حتی اگر هر دو از یک نوع باشد

۹- وسیله نقلیه یدک باید یک پارچه سفید رنگ به ابعاد ۵۰ سانتی متر پشت سر وسیله نقلیه طوری وصل کند که از طرفین قابل مشاهده باشد .

- قانون اول رانندگی اینست که همیشه از سمت راست برانید مگر اینکه بخواهید سبقت بگیرید. (مهم ترین قانون رانندگی)
- حتما بین خطوط رانندگی کنید و وقتی بخواهید از یه خط کشی تغییر مسیر بدهید به خط دیگر با رعایت سه شرط تغییر مسیر بدهید:
  - ۱- احتیاط.
  - ۲- رعایت حق تقدم ماشین هایی که میخواهید به مسیرشان بروید.
  - ۳- راهنما زدن.

- حتما سرعت کم به معنای احتیاط نیست همیشه باید متناسب با راه برانید مثلا در یک آزاد راه که همه با سرعت بالا میروند شما اگر بخواهید با سرعت پایین برانید میتواند خطر ساز باشد .
- هیچ کس حق ندارد وسیله نقلیه ای که متعلق به او نیست یا راننده او نمیشد بدون اجازه ی صاحب آن از محل خود حرکت دهد مگر ماموران انتظامی و در چارچوب مقررات .
- هیچ کس حق ندارد به کسی که گواهی نامه رانندگی ندارد اجازه رانندگی با وسیله نقلیه خود را بدهد .

### چراغ بزرگ وسیله نقلیه:

#### نور بالا:

نور رانندگی در شب  
تا بیش از ۱۵۰ متری ماشینی نباشد

#### نور پایین:

موقعی که کم تر از ۱۵۰ متر با ماشین جلویی فاصله باشد .  
شب ها در شهر که خیابان ها روشن باشد.  
در روز و هر زمانی که دید به هر علت کافی نباشد. ( مثلا گرد و خاک باشد و ... )

- دنده عقب رفتن در آزادراه ها و بزرگراه ها ممنوع است در بقیه راه ها در صورت ضرورت مجاز است .
- حرکت با دنده خلاص در سرازیری ها ممنوع است .
- وسایل نقلیه امدادی و انتظامی مجاز به موارد زیر می باشند :

- ۱- توقف در محل ممنوعه .
- ۲- تجاوز از سرعت مجاز .
- ۳- سبقت از راست وسیله نقلیه دیگر .
- ۴- عبور از طرف چپ راه .
- ۵- دور زدن در نقاط ممنوعه .

- **استثنا:** وسیله نقلیه انتظامی و امدادی حتی اگر در حال ماموریت باشند باز مجاز به ورود ممنوع و عبور ممنوع نیستند.
- **عابرین پیاده موظف اند در خیابان دو طرفه در خلاف جهت اتومبیل ها حرکت کنند تا یک ماشین از راه منحرف شد دید داشته باشید و بتوانید عکس العمل مناسب را نشان دهید .**
- **رانندگی با وسیله نقلیه ای که برگ معاینه فنی ندارد ممنوع است .**

#### - **راننده ی هر وسیله نقلیه باید چهار مدرک را حتما با خود داشته باشد :**

- ۱- گواهی نامه رانندگی
  - ۲- برگ معاینه فنی معتبر
  - ۳- کارت ماشین
  - ۴- بیمه شخص ثالث
- مدت اعتبار انواع گواهی نامه رانندگی ۱۰ سال میباشد و پس از پایان اعتبار آن و در صورت احراز سلامت جسمی و روانی برای دوره های ۱۰ ساله تمدید میگردد . ضمنا افرادی که سن آن ها بیش از ۷۰ سال است مکلف اند هر ۵ سال یکبار جهت احراز سلامت جسمی و روانی به راهنمایی و رانندگی مراجعه کنند .

#### **تصادفات:**

##### **۱- خسارت مالی:**

اگر توافق کردید که کدام مقصر است ، اول مدارک گرفته میشود بعد به کنار راه می آییم ، اگر خسارت کم تر از ۵ میلیون بود و مقصر بیمه داشت مستقیم کپی مدارک را میگیریم بعد به آن شخص ثالثی که بیمه دارد میرویم ، اگر توافق نکردید جای لاستیک ها را با گچ علامت میزنیم و به کنار راه می آییم .

#### **تصادفات:**

##### **۲- خسارت جانی :**

- ۱- ماشین را حرکت نمیدهیم و به آمبولانس زنگ میزنیم .
- ۲- اگر جایی بود که آمبولانس وجود نداشت مانند حالت قبل جای لاستیک را علامت گذاری میکنیم و طبق اصولی که برای انتقال آسیب دیده وجود دارد وی را به بیمارستان منتقل میکنیم .
- رانندگان باید همواره بیمه نامه همراه داشته و در صورت درخواست پلیس راهنمایی رانندگی ارائه کنند .

**– متداول ترین نوع پارک در شهر ها پارک دوبل است .**

**برای پارک دوبل ، در کنار ماشین جلویی به فاصله ۵۰ سانتی متر نسبت به آن و در کنار آن توقف میکنیم و اقدامات زیر را انجام میدهیم :**

- ۱- راهنمای راست را میزنیم
- ۲- فرمان را به سمت راست میچرخانیم ( در حرکت فرمان را به راست میچرخانیم )
- ۳- یک توقف فرمان را به سمت چپ میچرخانیم
- ۴- فرمان را به صورت مستقیم قرار بدهید
- ۵- در نهایت باید فاصله با ماشین جلویی ۱ متر با ماشین عقب نیز ۱ متر و ۴۵ سانتی متر با جدول باشد

**پارک:**

**در سربالایی:**

- ۱- با جدول : وقتی که در سربالایی میخواهید پارک کنید و جدول وجود دارد باید فرمان را به سمت چپ بچرخانید
- ۲- بدون جدول: باید فرمان را به سمت راست بچرخانیم

**در سرازیری:**

- ۱- با جدول : باید فرمان را به سمت راست بچرخانیم
- ۲- بدون جدول : شرایط غیر ایمن محسوب میشود و پارک ممنوع است .

**– رایج ترین نوع تصادفات ، تصادف جلو و عقب است . (بیشترین تصادفی که در خیابان میبینیم)**

دلیل : عدم رعایت فاصله طولی با ماشین جلویی

**– چطوری متوجه شویم فاصله با ماشین جلویی رعایت کردیم یا خیر ؟**

۱- طول اتومبیل : وقتی در جاده ای خشک در حال رانندگی

هستید به به ازای هر ۱۵ کیلومتر سرعت بایستی به اندازه ی یک طول اتومبیل (اندازه ماشین خودمان ) فاصله داشته باشید .

– طبق جدول بالا به طور مثال در جاده خشک داریم اگر سرعت شد ۳۰ کیلومتر، بایستی فاصله ۲ طول اتومبیل باشد.

شرایط جاده	15 km/h	30 km/h	45 km/h	60 km/h	75 km/h
خشک	1	2	3	4	5
مرطوب	2	4	6	8	10
ماسه و شن	2	4	6	8	10
برف	3	6	9	12	
یخ	6	12	18		

۲- روش دو ثانیه : در این روش وقتی که پشت ماشینی داریم حرکت میکنیم باید دو ثانیه با ماشین جلویی فاصله داشته باشیم.

**– چطور بفهمیم فاصله دو ثانیه را رعایت کردیم یا خیر ؟**

یک شی ثابت را در اطرف در نظر میگیریم وقتی ماشین جلویی از شی گذشت ، میشماریم و باید بعد از دو ثانیه به آن شی که در نظر گرفته بودیم برسیم .

### – چگونه از تصادف پشت سر ( جلو به عقب ) جلوگیری کنیم ؟

- ۱- مطمئن شویم ( چراغ ) ترمز خودرو سالم است و درست کار میکند .
- ۲- آینه ها جانبی تمیز باشد در میدان دید طبیعی کمک کند
- ۳- استفاده از علامت دست در تغییر مسیر
- ۴- از ترمز و توقف ناگهانی پرهیز کنیم
- ۵- اگر اتومبیلی نزدیک به شما در حال حرکت است سرعتتان را کم کنید و اجازه دهید سبقت بگیرد
- ۶- هماهنگ با وضعیت ترافیک حرکت کنید

### مسافت توقف :

**تعریف :** مسافتی که از دست میدهیم پس از توقف خودرو جلویی تا خودروی شما کاملا بایستد .

### – چه چیزهایی در مسافت توقف دخیل است ؟

- ۱- هدر رفتن زمان راننده ( از مشاهده تا عکس العمل )
- ۲- از عکس العمل تا توقف کامل خودرو
- ۳- نوع و شرایط آسفالت ، لاستیک و جاده
- ۴- اندازه و وزن وسیله نقلیه
- ۵- نوع و شرایط ترمز ها

### – حداقل شیار تایر ها باید ۱.۵ میلی متر باشد . (در کتاب قدیم ۱.۶ میلی متر )

- مهم ترین عضو بدن در هنگام رانندگی چشم است .
- آینه ها را طوری تنظیم کنیم که نقاط کور معلوم باشد .

### – چرا رانندگی با سرعت زیاد خطر آفرین است ؟

- ۱- صدمات و تلفات بسیار بیشتر است .
- ۲- احتمال کشته شدن افزایش میابد .
- ۳- کنترل وسایل نقلیه بسیار سخت است .
- ۴- زمان واکنش نسبت به خطرات افزایش میابد .
- ۵- سایر کاربران راه بدلیل سرعت بالای شما زمان واکنش بسیار کمی داشته توانایی جلوگیری از تصادف را نخواهند داشت .

### تأثیرات استفاده از مواد مخدر :

- استفاده از مواد مخدر اعتماد به نفس را به طور کاذبی افزایش میابد .
- چرا باید با فاصله بیشتری از موتور سوار و دوچرخه حرکت کرد ؟
- زیرا از ایمنی کم تری نسبت به خودورها برخوردار است .

### رانندگی در روز از سهولت بیشتری برخوردار است:

- ۱- وجود میدان دید طبیعی
- ۲- استفاده از آینه های جانبی
- ۳- در اختیار داشتن فاصله های قابل رویت
- ۴- مشاهده ی سایر استفاده کنندگان از راه

### رانندگی در شب احتمال خطر را بیشتر میکند:

- ۱- محدودیت حوزه دید راننده
- ۲- خیره شدن به مسیر جاده
- ۳- عدم تشخیص فاصله و سرعت وسایل نقلیه
- ۴- موانع و عابرین پیاده که قابل تشخیص نیستند

### - دسترسی به آزادراه ها بوسیله پل های روگذر و زیر گذر ( تقاطع غیر هم سطح ) صورت میگیرد .

- **خط افزایش سرعت ( برای ورود به آزاد راه ها):** با سرعت کم نمی توان وارد آزادراه شد چون حداقل سرعت در آزادراه ۷۰ کیلومتر در ساعت میباشد بنابراین باید در خط افزایش سرعت ، سرعتمان را حداقل به ۷۰ برسانیم و سپس در آزاد راه به راه خود ادامه بدهیم .

- **خط کاهش سرعت ( برای خروج از آزادراه ها):** حداقل سرعت ۷۰ کیلومتر در ساعت در آزادراه داریم و نمیتوان با این سرعت از آزادراه خارج شد و بیچیم بنابراین در خط کاهش سرعت خود ا کم می کنیم و سپس از آزادراه خارج می شویم.

- **تابلو در آزادراه ها آبی رنگ است .**

- **تابلو در بزرگراه ها سبز رنگ است .**

## تعاریف مهم اصطلاحات مختلف

:بزرگراه

راهی است که حداقل دارای دو خط عبور در هر طرف بوده و ترافیک دو طرف آن به وسیله موانع فیزیکی از هم جدا شده باشد و به طور معمول دارای تقاطع های غیر همسطح است. . بزرگراه می تواند تعداد معدودی تقاطع همسطح کنترل شده داشته باشد

:پلیس مدرسه

دانش آموز آموزش دیده ای که با لباس ویژه و تجهیزات تعیین شده از طرف مسئولین مدرسه برای عبور ایمن دانش آموزان از عرض سواره رو راه ها مامور می گردد

:ترافیک

.آمد و شد وسایل نقلیه و اشخاص و حیوانات در راه ها

: ایستادن ممنوع (توقف مطلقا ممنوع)

. ایست وسیله نقلیه برای هر مدت ممنوع است

:توقف ممنوع

توقف وسیله نقلیه ممنوع است، جز برای سوار و پیاده کردن، مشروط به استقرار راننده در پشت فرمان .

: جاده

. راه خارج از شهر برای عبور و مرور

:جاده اصلی

راهی است که در برخورد با راه دیگر به طور معمول عریض تر است و با نصب علائم راهنمایی و رانندگی، اصلی تلقی می گردد

: جاده فرعی

راهی که از راه اصلی منشعب شده و یا به آن می پیوندد و به طور معمول کم عرض تر است و با نصب علائم راهنمایی و رانندگی، فرعی تلقی می شود

: چراغ راهنما

عبارت از چراغی است که راننده وسیله نقلیه به کار می برد تا به دیگر استفاده کنندگان از راه اخطار نماید که راننده قصد تغییر جهت به راست و یا چپ، گردش و یا توقف را دارد

: حق تقدم عبور

حق تقدم عبور: اولویت حق عبور وسیله نقلیه ای نسبت به وسایل نقلیه دیگر یا نسبت به پیادگان و بالعکس

: خط ایست

خط کشی عرضی است که در ورودی تقاطع و به منظور تعیین مرز توقف وسایل نقلیه پیش از گذرگاه پیاده بر سطح راه ترسیم می شود

: خیابان

. راه عبور و مرور در محل سکونت و فعالیت مردم که عرض آن بیش از ۶ متر باشد

: خیابان اصلی

راهی است که در برخورد با راه های دیگر، عرض سواره روی آن بیشتر است و یا با نصب علائم راهنمایی و رانندگی، اصلی تلقی شده و در غیر این صورت در سمت راست راه دیگر قرار دارد

: خیابان فرعی

راهی است که در برخورد با راه های دیگر، عرض سواره روی آن کمتر است و یا با نصب علائم راهنمایی و رانندگی، فرعی تلقی شده و در غیر این صورت در سمت چپ راه دیگر قرار گرفته باشد .

: راه

راه: عبارتست از تمامی سطح خیابان، جاده، کوچه و کلیه معابری که برای عبور و مرور عمومی اختصاص داده می شود .

: گواهی نامه بین المللی رانندگی

گواهی نامه ای است که به اعتبار گواهی نامه داخلی<sup>[1]</sup>طبق مفاد قانون الحاق ایران به کنوانسیون عبور و مرور در جاده ها و کنوانسیون مربوط به علائم راهها - مصوب ۱۳۵۴ - توسط راهنمایی و رانندگی صادر می گردد و مدت اعتبار آن یک سال می باشد

: گواهی نامه رانندگی

اجازه نامه برای رانندگی وسایل نقلیه که از طرف راهنمایی و رانندگی به نام افراد صادر می شود

: راه های شریانی درجه یک

معابری هستند که در طراحی و بهره برداری از آنها به جا به جایی وسایل نقلیه موتوری برتری داده می شود. این معابر ارتباط با راه های برون شهری را تامین می نمایند. راه های شریانی درجه یک بر اساس نحوه کنترل دسترسی تقاطع ها به دو گروه آزادراه و بزرگراه تقسیم می گردند که ضوابط اجرایی آنها را شورای عالی هماهنگی ترافیک شهرهای کشور تعیین می نماید .

: راه های شریانی درجه دو

معابری هستند که در طراحی و بهره برداری از آنها به جا به جایی و دسترسی وسایل نقلیه موتوری برتری داده می شود. برای رعایت این برتری حرکت پیادگان از عرض خیابان کنترل می شود. راه های شریانی درجه دو شبکه اصلی راه های شهری را تشکیل می دهند که ضوابط اجرایی آنها را شورای عالی هماهنگی ترافیک شهرهای کشور تعیین می نماید و عبارتند از

: الف - شریانی اصلی

راهی است که ارتباط بین خیابان های جمع و پخش کننده و بزرگراه ها را برقرار می کند. در این معابر فاصله های بین تقاطع ها نسبت به بزرگراه ها کمتر است

: ب - شریانی فرعی (خیابان جمع و پخش کننده)

راهی است که ارتباط بین خیابان های محلی و خیابان های شریانی اصلی را برقرار می کنند. در این خیابان ها محل عبور عابران پیاده از عرض خیابان باید مشخص باشد

: معابر محلی

معابر محلی: راه هایی هستند که در طراحی و بهره برداری از آنها نیازهای وسایل نقلیه و عابران پیاده، با اهمیت یکسان در نظر گرفته می شود و ارتباط بین کوچه ها و خیابان های شریانی فرعی را برقرار می کنند

: معاینه فنی

بازدید ظاهری و آزمایش های فنی برای تشخیص اصالت خودرو و سنجش میزان سلامت فنی، ایمنی و زیست محیطی وسیله نقلیه

: نقص فنی

هر نوع نقصان یا تغییر در وضعیت ظاهری و فنی وسیله نقلیه که موجب کاهش ضریب ایمنی در رانندگی و یا افزایش بیش از حد مجاز گازهای آلاینده هوا و یا آلودگی بیش از حد مجاز صدا گردد.

: وسیله نقلیه

وسایل موتوری و غیر موتوری و موتورسیکلت که برای جا به جایی انسان و کالا در راه به کار می رود.

: وسیله نقلیه غیر موتوری

. هر نوع وسیله نقلیه ای که نیروی محرکه آن از موتور نباشد

## حق تقدم عبور

حق تقدم عبور وسایل نقلیه در تقاطع ها و میدان هایی که هیچگونه علامت و چراغ راهنمایی و رانندگی وجود نداشته باشد، به ترتیب زیر است

الف- در تقاطع هم عرض اگر دو وسیله نقلیه ای که روبروی یکدیگر در حرکتند بخواهند با هم وارد خیابان مجاور واحدی شوند، حق تقدم عبور با وسیله ای است که به سمت راست گردش می کند .

ب- هرگاه دو یا چند وسیله نقلیه از دو یا چند راه مختلف به تقاطع هم عرض برسند، حق تقدم عبور با وسیله نقلیه ای است که در طرف راست وسیله نقلیه دیگر قرار دارد

پ- هنگام ورود به میدان ها حق تقدم عبور با وسایل نقلیه ای است که در درون میدان در حال حرکت هستند .

ت- در سه راه ها حق تقدم عبور با وسیله نقلیه ای است که به طور مستقیم و در سمت و مسیر مجاز حرکت می کند حتی اگر عرض خیابانی که مسیر آن است از عرض راه تلاقی کننده کمتر باشد

در برخورد راه اصلی با راه فرعی حق تقدم با وسیله ای است که از راه اصلی عبور می کند. رانندگانی که از راه فرعی وارد راه اصلی می شوند، باید پیش از ورود به راه اصلی، در صورت لزوم

توقف نموده و پس از رعایت حق تقدم عبور وسایل نقلیه ای که در مسیر مجاز خود در راه اصلی و با سرعت مجاز عبور می کنند، وارد این راه بشوند

در راه های مسطح که دو طرف راه منتهی به کوه و پرتگاه می باشد حق تقدم عبور با وسایل نقلیه ای است که در طرف پرتگاه قرار دارند

## قواعد گردش و استفاده از چراغ ها

رانندگان وسایل نقلیه موتوری موظفند که در جاده ها از چراغ رانندگی (نور بالا) استفاده کنند تا بتوانند کلیه اشیا و اشخاص را در فاصله دور ببینند، مگر در موارد زیر که باید از چراغ عبور (نور پایین) استفاده نمایند

الف- هنگام روبرو شدن با وسیله نقلیه ای که از جهت مخالف حرکت می کند. در این صورت راننده باید از فاصله حداقل ۱۵۰ متری از چراغ عبور (نور پایین) استفاده نماید تا راننده طرف مقابل بتواند به راحتی و بدون خطر به راه خود ادامه دهد. در عین حال برای جلوگیری از تابش خیره کننده نور به چشم رانندگان دیگر، می توان بر حسب مورد از چراغ های کوچک یا چراغ های مه شکن استفاده نمود

ب- هنگامی که وسیله نقلیه از فاصله نزدیک عقب وسیله نقلیه دیگری که در حال حرکت است عبور می کند، مگر وقتی که در حال سبقت گرفتن باشد

برای گردش به راست باید با توجه به سرعت و جهت و موقعیت وسایل نقلیه ای که در جلو و عقب حرکت میکنند با فاصله کافی و مناسب و با استفاده از چراغ راهنما و یا با دادن علامت، وارد خط عبور سمت راست شده و به طور کامل از کنار تقاطع بگذرند

دور زدن در فاصله ۱۵۰ متری پیچ ها و سربالایی ها و تونل ها که میدان دید کافی نیست و همچنین از روی خط پر یا ممتد (یک خطه ممتد یا دو خطه ممتد) ممنوع است

به عقب راندن وسیله نقلیه در آزادراه ها و بزرگراه ها و ورودی و خروجی آنها ممنوع می باشد. در راه های دیگر به هنگام ضرورت، با احتیاط کامل برای پرهیز از وقوع هرگونه حادثه و بسته شدن راه عبور وسایل دیگر، مجاز است.

## مقررات رانندگی

رانندگان کلیه وسایل نقلیه موظفند از خط عبور یا مسیر عبوری سمت راست راه حرکت نمایند، مگر در موارد زیر

الف- هنگام سبقت گرفتن از وسیله نقلیه جلو

ب- هنگامی که سمت راست راه به هر علتی بسته شده و امکان عبور نباشد

پ- هنگام گردش به چپ

: سرعت مجاز برای رانندگان وسایل نقلیه به قرار زیر می باشد

اول- در شهرها و مناطق مسکونی

الف- معابر شریانی درجه یک

آزادراه ها حداقل ۷۰ و حداکثر ۱۲۵ کیلومتر در ساعت

بزرگراه ها حداقل ۱۰۰ در ساعت

ب- معابر شریانی درجه دو

خیابان های شریانی اصلی حداکثر ۶۰ کیلومتر در ساعت

خیابان های شریانی فرعی حداکثر ۵۰ کیلومتر در ساعت

پ- معابر محلی

در این معابر و میدان ها حداکثر ۳۰ کیلومتر در ساعت

دوم- در راه های بیرون شهر و مناطق غیر مسکونی

الف- آزادراه ها- حداقل ۷۰ و حداکثر ۱۲۵ کیلومتر در ساعت

ب- بزرگراه ها- حداکثر ۱۱۵ کیلومتر در ساعت

پ- جاده ها- روزها حداکثر ۱۰۰ و شب ها حداکثر ۹۰ کیلومتر در ساعت

:سبقت گرفتن در موارد زیر ممنوع است

الف- در سرپیچ های تند و سربالایی که میدان دید راننده کم است

ب- از ۵۰ متر مانده به پیچها تا ۵۰ متر پس از آن یا در تقاطع راهها یا در تقاطع راه آهن، مگر  
. آنکه به وسیله علایم، سبقت مجاز شناخته شده باشد

پ- هنگامی که روشنایی و میدان دید به هر علت کافی نباشد

ت- سبقت از وسیله نقلیه ای که خود در حال سبقت گرفتن است، مگر در راهی که به دلیل وجود  
. سه خط عبور یا بیشتر، این عمل مجاز باشد

ث- برای اتوبوس ها و کامیون ها در معابر شهری

ج- از ۱۰۰ متر مانده به ورودی تونل ها و پل ها تا انتهای آنها، مگر آنکه به وسیله علایم، سبقت  
مجاز شناخته شده باشد

## مقررات مختلف

— حرکت با دنده خلاص در سرازیری ها ممنوع است

— رانندگان حق ندارند ضمن رانندگی، دخانیات استعمال نمایند یا خوراکی یا آشامیدنی میل کنند و استفاده از هرگونه وسایل و تجهیزات مانند تلفن همراه که باعث انحراف ذهنی و رفتاری راننده گردد ممنوع است. رانندگان موظفند در هر حال به طور کامل به جلو توجه داشته باشند.

— رانندگی برای کسی که نوشابه الکلی یا مواد مخدر و داروهای خوابآور مصرف کرده تا [SEPI] رفع کامل آثار آن ممنوع است.

— راننده موظف است هنگام رانندگی، گواهی نامه رانندگی خویش، بیمه نامه شخص ثالث خودرو و کارت شناسایی خودرو را همراه داشته باشد و در صورت درخواست ماموران راهنمایی و رانندگی و یا پلیس راه، آنها را تسلیم نماید

مامور موظف است پس از ملاحظه و بررسی مدارک آنها را بازگرداند، مگر در مواردی که به موجب قانون یا آیین نامه، اخذ گواهی نامه به منظور درج تخلف در آن ضرورت داشته باشد. در این صورت در برابر دادن رسید، گواهی نامه اخذ میگردد

— استفاده از بوق های شیپوری، سوت بلبلی و به طور کلی هر نوع وسیله آگاه سازی [SEPI] صوتی با صدای ناهنجار و غیر عادی در مناطق مسکونی و همچنین زدن بوق ممتد یا غیر ضروری یا مکرر و یا زدن بوق در محل هایی که این عمل به وسیله علائم منع شده است ، ممنوع است

استفاده از بوق برای مقاصدی مانند صدا زدن افراد، جلب توجه مسافر، اعلام حضور و باز کردن در منزل، خداحافظی و مانند آنها ممنوع است

— وسایل نقلیه امدادی که مجاز به داشتن چراغ گردان یا آژیر خطر ویژه میباشند تنها هنگامی که برای انجام ماموریت های مهم و فوری در حرکتند، باید از آنها استفاده نمایند

— وسایل نقلیه انتظامی و امدادی، هنگامی که برای انجام ماموریت فوری در حرکتند در [SEPI] صورت به کار بردن چراغ گردان ویژه اعلام خطر یا آژیر، تا حدودی که موجب بروز تصادف نشود، مجاز به انجام اعمال زیر میباشند

الف) توقف در محل ممنوعه



ب) تجاوز از سرعت مجاز و سبقت از سمت راست وسیله نقلیه دیگر

پ) عبور از طرف چپ راه و همچنین دور زدن در نقاط ممنوعه

ت) گذشتن از چراغ قرمز یا رعایت نکردن علائم دیگر ایست، مشروط به این که از سرعت وسیله نقلیه در این گونه محل ها تا حداقل امکان کاسته شود

— عبور وسایل نقلیه از پیاده روها و توقف آنها روی پیاده رو ممنوع است

— هیچکس حق ندارد وسیله نقلیه ای را که متعلق به او نیست یا راننده آن نمیباشد، بدون اجازه کسی که آن را در اختیار دارد از محل خود حرکت دهد یا با آن رانندگی کند، مگر ماموران . انتظامی با رعایت قوانین و مقررات و در چارچوب وظایف قانونی

— سوار کردن کودکان کمتر از ۱۲ سال در صندلی جلو وسیله نقلیه و همچنین در آغوش داشتن کودک هنگام رانندگی ممنوع است

## توقف

هیچ راننده ای مجاز نیست وسیله نقلیه ای را که موتور آن روشن است حتی در محل مجاز .متوقف سازد و خود از آن پیاده و دور گردد

در معابر شیب دار پس از توقف، رانندگان باید چرخ های جلو وسیله نقلیه را به سمت کناره راه بپیچانند و سپس با رعایت دیگر نکات ایمنی، موتور را خاموش و پیاده شوند، مگر در راه هایی . که کناره آنها منتهی به پرتگاه باشد

رانندگان وسایل نقلیه در موارد زیر موظفند به ترتیبی که مقرر می شود توقف نمایند

الف- هنگام برخورد با وسایل نقلیه امدادی که دستگاه های آگاه سازی شنیداری یا دیداری خود را [SEPI] به کار انداخته باشند تا حد امکان وسیله نقلیه را در مسیر مجاز خود به سمت راست راه هدایت و راه را برای آنها باز کنند و در صورت لزوم تا گذشتن وسایل نقلیه امدادی متوقف شوند.

ب- پیش از ورود به تقاطعی که علائم یا مامور راهنمایی و رانندگی ندارند، باید بایستند و سپس با احتیاط کامل از تقاطع بگذرند.

پ- پیش از رسیدن به گذرگاه پیاده و در صورت حضور یا عبور اشخاص باید وسیله نقلیه خود را [SEPI] متوقف سازند و همچنین با دادن علامت رانندگان پشت سر را نیز به توقف دعوت نمایند تا پیادگان با آرامش عبور کنند.

ت- هنگام برخورد با اتومبیل های مدارس که برای سوار و پیاده کردن دانش آموزان در حال توقف [SEPI] میباشند، توقف نمایند تا دانش آموزان با ایمنی کامل از عرض راه عبور کنند.

ث- در تقاطع های همسطح راه آهن و یا راه آهن شهری، هنگامی که علائم الکتریکی یا مکانیکی [SEPI] یا پرچم قرمز یا سوت قطار نزدیک شدن آن را اعلام می دارد یا دروازه عبور بسته شده یا در حال باز و بسته شدن است و یا مسیر عبوری از روی ریل متراکم باشد، باید لااقل در ۵ متری علامت یا دروازه توقف کامل کنند تا قطار بگذرد و تقاطع برای عبور آزاد گردد.

ایستادن یا توقف وسایل نقلیه در محل های زیر ممنوع است

الف- پیاده رو و گذرگاه پیاده

ب- مقابل ورودی خیابان ها و جاده ها و کوچه ها یا ورودی و خروجی اتومبیل رو ساختمان ها

پ- داخل تقاطع

ت- در فاصله ۱۵ متری میدان یا تقاطع یا سه راه ها یا تقاطع راه آهن

ث- در فاصله ۱۵ متری شیرهای آب آتش نشانی و شیرهای آب نصب شده در راه ها

ج- در فاصله ۱۵ متری اطراف چراغ های راهنمایی و رانندگی و یا محل هایی که توقف وسایل نقلیه مانع دید علایم راهنمایی و رانندگی بشود

ج- از ابتدا تا انتهای پیچ ها



ح- در فاصله ۱۵ متری ورودی و یا خروجی مراکز آتش نشانی، پلیس و بیمارستانها و فوریت های پزشکی.

(خ- کنار وسایل نقلیه ای که خود متوقف میباشند)توقف دوبله

د- روی پل ها و درون تونل ها و معابر در ارتفاع

ذ- در خیابان هایی که پیاده رو آن قابل عبور نبوده و پیادگان مجبورند از بخشی از سواره رو عبور کنند

ر- در ایستگاه های وسایل نقلیه همگانی و حریم آنها که با علایم راهنمایی و رانندگی مشخص است.

ز- در محل هایی که علایم راهنمایی و رانندگی مانند تابلوهای توقف ممنوع و یا ایستادن ممنوع و یا خط کشی های شطرنجی در سطح تقاطع و یا معابر نیز دلالت بر ممنوعیت توقف نماید

ژ- در هر نقطه از معابر در حال تعمیر، شستشو و تعویض روغن و نیز در طول مسیرهای ویژه اتوبوس و دوچرخه و همچنین در طول مسیر و خط های عبور آزادراه ها

س- در جاهایی که دستگاه توقف سنج نصب شده و یا توقف با کارت پارک یا انواع دیگر تجهیزات توقف سنج با علایم مشخص کننده، مجاز میباشد، به علت پرداخت نکردن هزینه توقف و یا نداشتن کارت پارک مجاز و یا پایان زمان توقف

## سبقت

— رانندگانی که قصد سبقت گرفتن از وسایل نقلیه ای را که در جهت آنان حرکت می نمایند دارند، در محل های مجاز و در صورت لزوم پس از روشن کردن چراغ راهنما و یا با دادن علامت لازم تنها از سمت چپ آنها سبقت گیرند و پس از سبقت و طی مسافت کافی، بار دیگر با روشن کردن چراغ راهنما و یا با دادن علامت به طرف راست راه متوجه و در مسیر قبلی خود قرار گیرند به نحوی که راه وسیله نقلیه ای که از آن سبقت گرفته شده بسته نشود یا موجب تصادف نشود. با وجود این سبقت گرفتن از طرف راست وسیله نقلیه ای که در حال گردش به چپ می باشد مجاز خواهد بود

— مسیری که راننده می خواهد برای سبقت گرفتن وارد آن شود باید تا فاصله دور و مطمئنی از طرف مقابل خالی از هرگونه وسیله نقلیه بوده و تفاوت سرعت بین وسیله نقلیه او و وسیله نقلیه جلویی برای سبقت کافی باشد تا به این ترتیب موجب به خطر انداختن خود و ترافیک سمت مقابل نشده باشد

— رانندگان وسایل نقلیه ای که از آنها سبقت گرفته می شود باید راه را برای وسیله نقلیه ای که در حال سبقت گرفتن است باز کنند و بر سرعت خود نیفزایند

— سبقت گرفتن در موارد زیر ممنوع است



الف- در سرپیچ های تند و سربالایی که میدان دید راننده کم است

ب- از ۵۰ مترمانده به پیچها تا ۵۰ متر پس از آن یا در تقاطع راهها یا در تقاطع راه آهن، مگر آنکه به وسیله علائم، سبقت مجاز شناخته شده باشد

پ- هنگامی که روشنایی و میدان دید به هر علت کافی نباشد

ت- سبقت از وسیله نقلیه ای که خود در حال سبقت گرفتن است، مگر در راهی که به دلیل وجود سه خط عبور یا بیشتر، این عمل مجاز باشد

ث- برای اتوبوس ها و کامیون ها در معابر شهری

ج- از ۱۰۰ متر مانده به ورودی تونل ها و پل ها تا انتهای آنها، مگر آنکه به وسیله علائم، سبقت مجاز شناخته شده باشد

چ- در نقاطی که با نصب علائم ویژه سبقت گرفتن ممنوع اعلام شده باشد

ح- هنگامی که وسیله نقلیه ای در فاصله ای نزدیک و غیر ایمن از روبرو در حال حرکت می باشد.

## تابلوهای اختطاری



پیچ به چپ



پیچ به راست



پیچ های پی در پی  
(اولین پیچ به چپ)



پیچ های پی در پی  
(اولین پیچ به راست)



خطر سقوط درآب



دست انداز



برآمدگی



چاله



تقاطع



تقاطع



تقاطع



تقاطع



گذرگاه عابر پیاده



عبور اطفال



عبور اطفال



عبور دوچرخه سوار



میدان



جاده دو طرفه



تراکم ترافیک



تقاطع راه آهن با راهبند



تقاطع



تقاطع



تقاطع



تقاطع



شیب سرازیری ده درصد



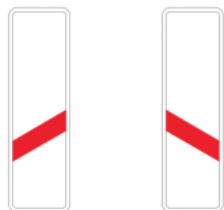
شیب سر بالائی ده درصد



سرازیری خطرناک



سربالائی خطرناک



تقاطع جاده و راه آهن  
در ۱۰۰ متری



پرواز هواپیما در ارتفاع کم



پرواز هواپیما در ارتفاع کم



جهت وزش باد شدید  
از راست



شانه خطرناک



راه لغزنده



پرتاب سنگ



ریزش سنگ



جهت وزش باد شدید  
از چپ



خطر

## تابلوهای انتظامی راهنمایی و رانندگی

### علائم راهنمایی و رانندگی

به طور کلی به چهار دسته تقسیم میشوند

- تابلوهای انتظامی راهنمایی و رانندگی
- تابلوهای اخباری راهنمایی و رانندگی
- تابلوهای محلی راهنمایی و رانندگی
- تابلوهای اختاری راهنمایی و رانندگی

### علائم راهنمایی و رانندگی انتظامی به چه معناست ؟

علائم راهنمایی رانندگی انتظامی نوعی ممنوعیت و بازدارندگی را نشان میدهند این علائم اغلب به شکل یک دایره با نوار حاشیه ی قرمز رنگ میباشد از جمله علائم راهنمایی و رانندگی مهم که

به شکل دایره با نوار حاشیه ی قرمز رنگ میباشند میتوان به علائم توقف ممنوع و ایستادن ممنوع و ... اشاره کرد

یک سری علائم انتظامی میباشند که به شکل دایره ای نمی باشند و به شکل هشت ضلعی مانند ... تابلو ایست به شکل مثلث روی یک راس نشسته علامت حق تقدم و



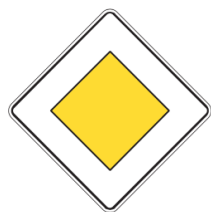
رعایت حق تقدم



ایست



ایست



خیابان اصلی



پایان خیابان اصلی



حق تقدم عبور با وسیله نقلیه مقابل است



حق تقدم عبور با شما



ورود ممنوع



ورود از هر دو طرف ممنوع



عبور سواری ممنوع



عبور موتور سیکلت ممنوع



عبور دوچرخه ممنوع



عبور موتورگازی ممنوع



عبور کامیون ممنوع



عبور کامیون یک‌دار ممنوع



عبور خودرو با یکدک ممنوع



عبور وسائط نقلیه با  
محموله خطرناک ممنوع



عبور پیاده ممنوع



عبور گاری ممنوع



عبور چرخ دستی ممنوع



عبور خودروی کشاورزی ممنوع



عبور وسائط نقلیه موتوری ممنوع



عبور کلیه وسائط نقلیه ممنوع



عبور با عرض بیش از ۲ متر ممنوع



عبور با ارتفاع بیش از  
۳/۵ متر ممنوع



عبور وسائط نقلیه با  
وزن بیش از ۵ تن ممنوع



عبور با بار بیش از ۲ تن  
بر هر محور ممنوع



عبور کامیون با طول  
بیش از ۱۰ متر ممنوع



رعایت فاصله  
کمتر از ۷۰ متر ممنوع



گردش به چپ ممنوع



گردش به راست ممنوع



دور زدن ممنوع



سبقت ممنوع



سبقت برای کامیون ممنوع



سرعت بیش از ۵۰ کیلومتر بر ساعت ممنوع



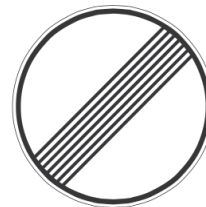
بوق زدن ممنوع



ایست بازرسی (گمرک)



ایست بازرسی (گمرک)



پایان تمام محدودیت ها



پایان محدودیت سرعت (۴۰ کیلومتر)



پایان سبقت ممنوع



پایان سبقت ممنوع برای کامیون



توقف ممنوع



ایستادن ممنوع



منطقه توقف ممنوع



پایان منطقه توقف ممنوع



توقف در روزهای فرد هفته ممنوع



توقف در روزهای زوج هفته ممنوع



فقط عبور به چپ مجاز



فقط عبور مستقیم مجاز



فقط عبور به راست مجاز

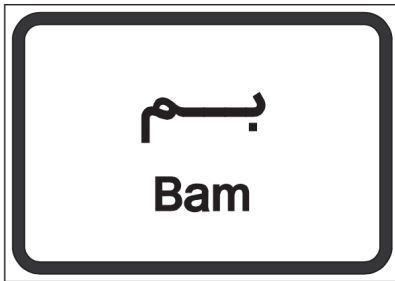
## تابلوهای اخباری



آزاد راه



پایان آزاد راه



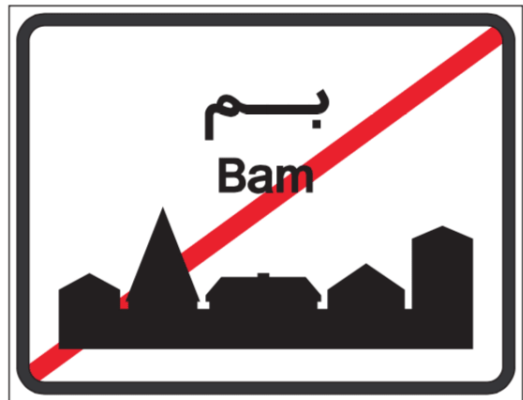
ورود به شهر



ابتدای منطقه مسکونی



پایان شهر



پایان منطقه مسکونی



محدوده توقف ممنوع  
در طول شبانه روز



پایان محدوده توقف ممنوع



محدوده توقف ممنوع  
در ساعات معین



پایان محدوده توقف ممنوع  
در ساعات معین



محدوده پارک آزاد



پایان محدوده پارک آزاد



منطقه محدودیت سرعت



پایان منطقه محدودیت سرعت



گذرگاه پیاده



گذرگاه پیاده



گذرگاه پیاده



گذرگاه پیاده



بیمارستان



پارکینگ



پارک سوار



پارک سوار



پارک سوار



ایستگاه اتوبوس



ایستگاه قطار شهری



زیرگذریا روگذر



زیرگذریا روگذر



زیرگذریا روگذر



زیرگذریا روگذر



خروجی از آزاد راه  
۳۰۰ متر



خروجی از آزاد راه  
۲۰۰ متر



خروجی از آزاد راه  
۱۰۰ متر



پارکینگ مخصوص افراد معلول

# تابلوهای محلی



پایان جداکننده



شروع جداکننده



هدایت مسیر با جداکننده



هدایت مسیر با جداکننده



جریان همگرا



جریان همگرا



مدرسه



حاشیه نمای چپ



حاشیه نمای راست



حاشیه نمای دو طرفه



حاشیه و جهت نما به  
چپ (گروهی)



حاشیه و جهت نما به  
راست (گروهی)



حاشیه و جهت نما به  
چپ (تکی)



حاشیه و جهت نما به  
راست (تکی)



نظارت با دوربین پلیس

## مفهوم علائم و رنگ ها



الف-۱- رنگ قرمز: منع کننده یا ایست.



الف-۲- رنگ سبز: حرکات مجاز، راهنمای مسیر در بزرگراه ها و اماکن مذهبی.



الف-۳- رنگ آبی: راهنمای خدمات، حرکات مجاز، علائم اخباری و راهنمای مسیر در آزادراه ها.



الف-۴- رنگ زرد: هشدارهای عمومی و هشدار برای انجام (( عملیات ساختمانی )) و یا (( تعمیر و نگهداری )) .



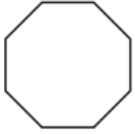
الف-۵- رنگ نارنجی: راهنما برای مناطق اداری و آموزشی و خدماتی.



الف-۶- رنگ قهوه ای: راهنما برای مناطق تفریحی و فرهنگی و گردشگری.



الف-۷- رنگ سیاه و سفید: علامت دستوری و راهنمای مسیر در سایر راه ها.



ب-۱- هشت گوشه : صرفا برای تابلوهای ایست (توقف)



ب-۲- مستطیل افقی : معمولا برای تابلوهای راهنما و هشدار برای خطرات ناشی از تعمیر و نگهداری



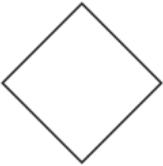
ب-۳- مثلث متساوی الاضلاع (نشسته روی یک راس) : صرفا برای رعایت حق تقدم



ب-۴- مستطیل قائم : معمولا برای تابلوهای دستوری و خدمات



ب-۵- مستطیل پرچمی : معمولا برای علائم راهنما



ب-۶- لوزی (مربع نشسته روی یک راس) : شروع و پایان حق تقدم مسیر